

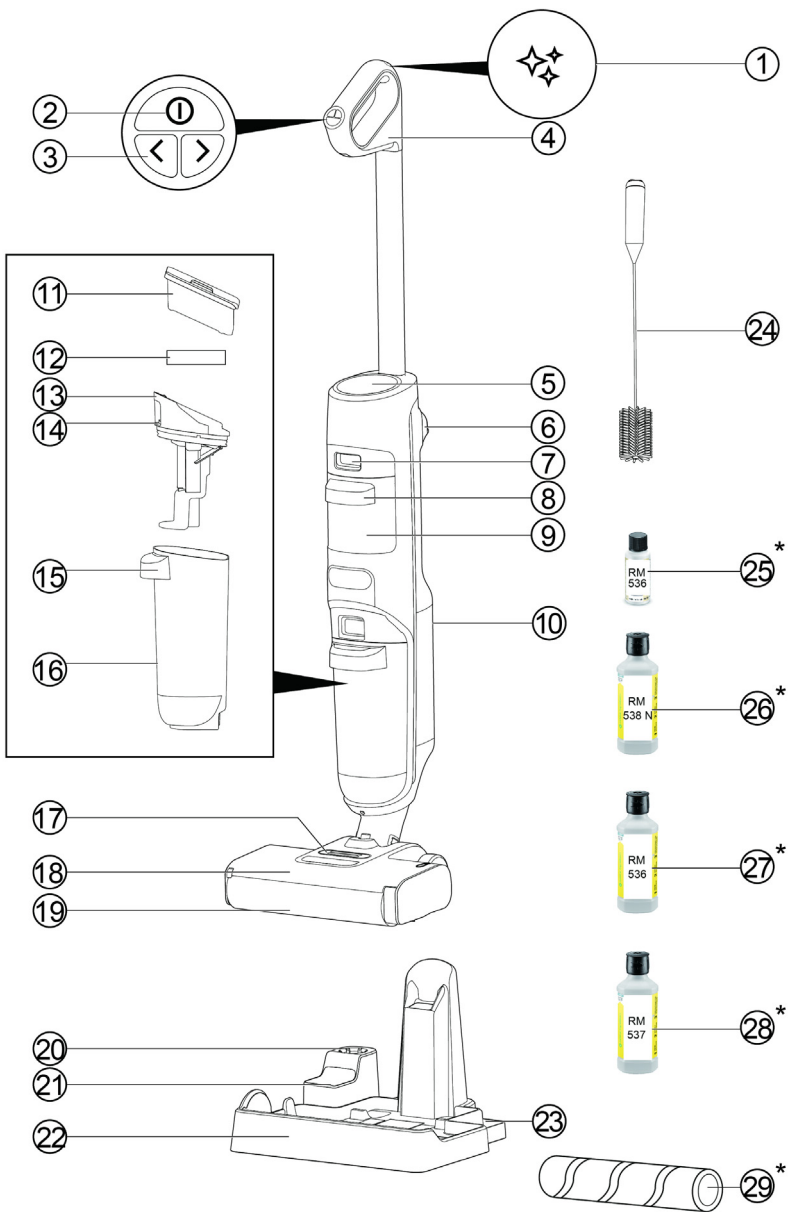
FCV 4

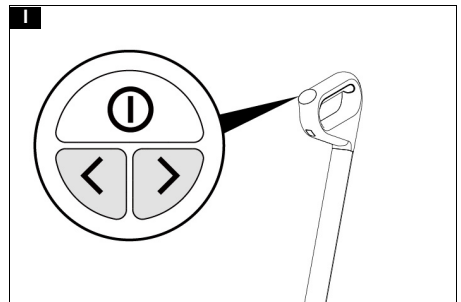
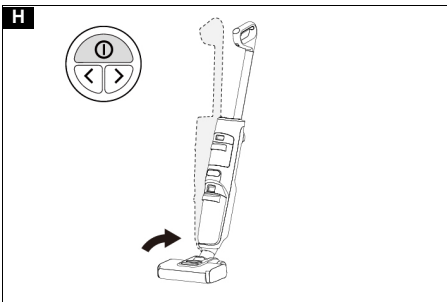
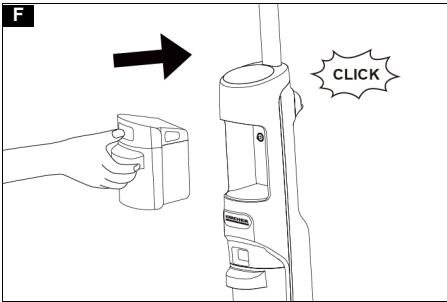
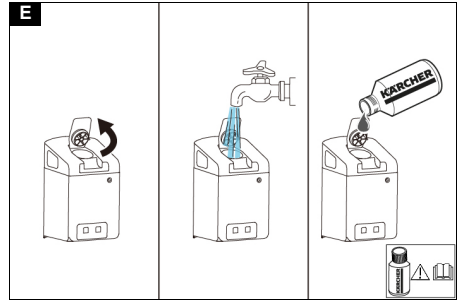
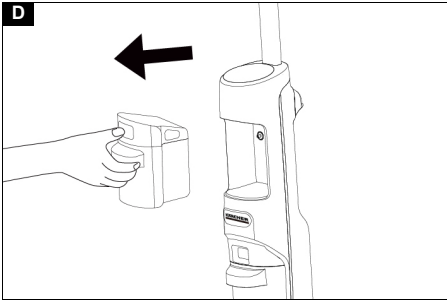
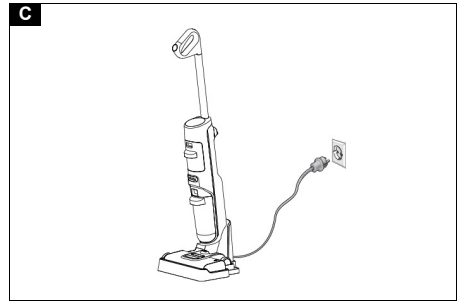
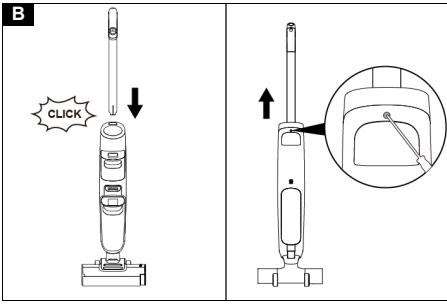


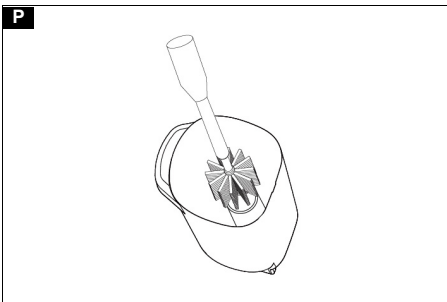
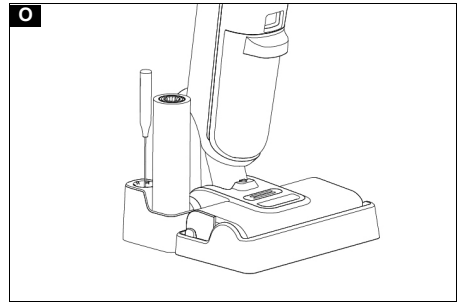
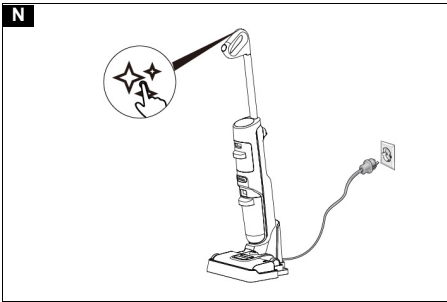
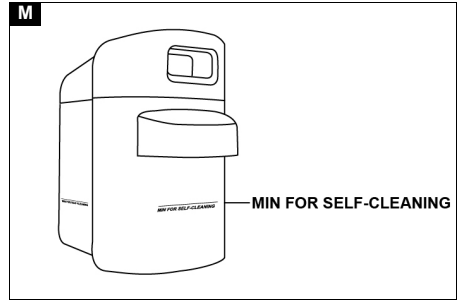
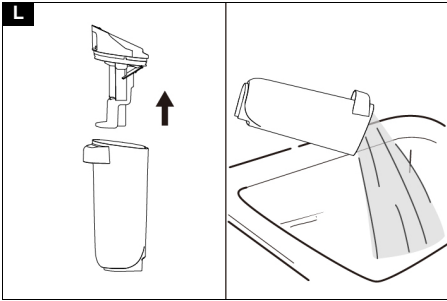
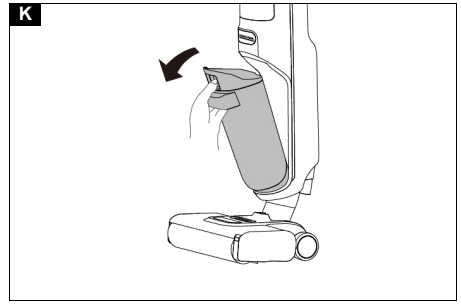
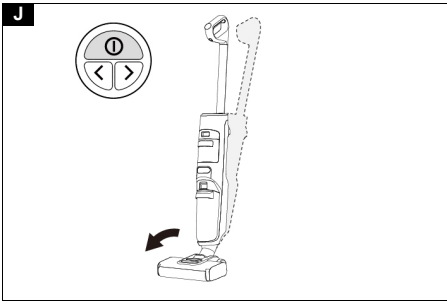
**Register
your product**
www.kaercher.com/register

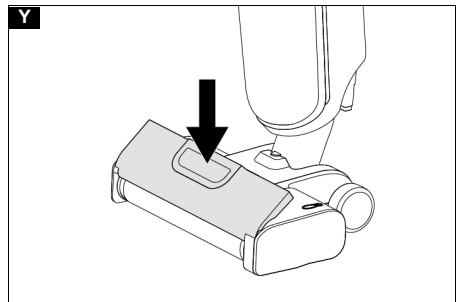
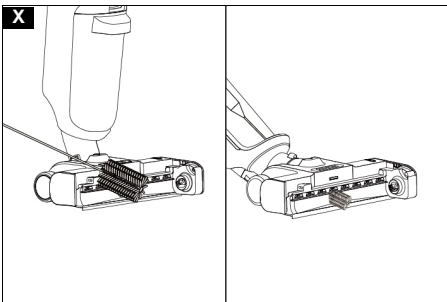
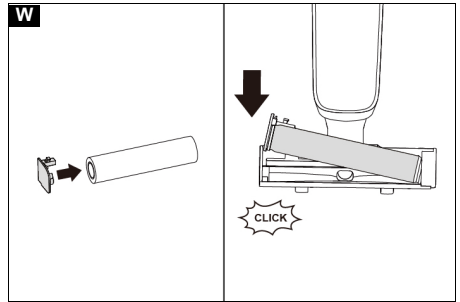
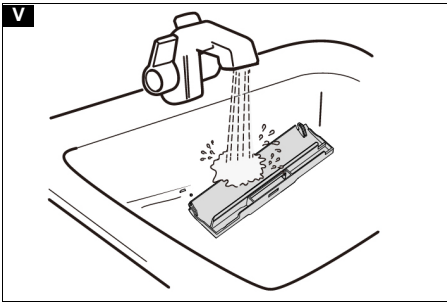
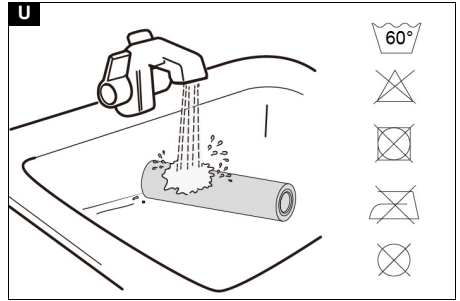
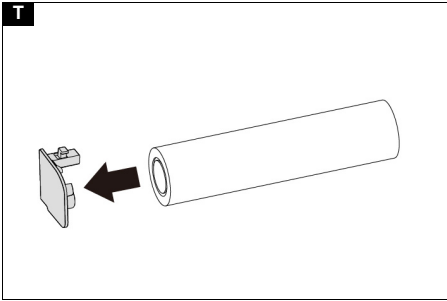
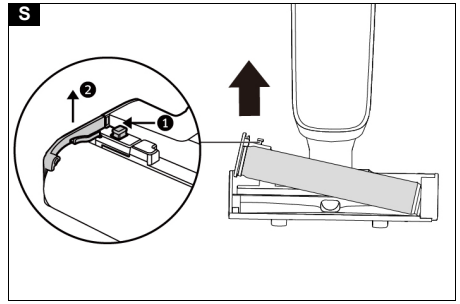
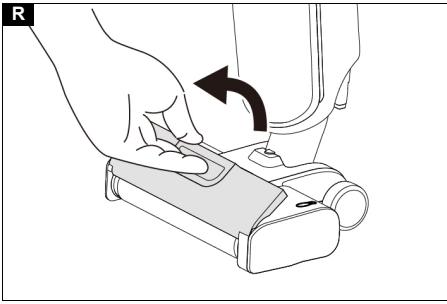


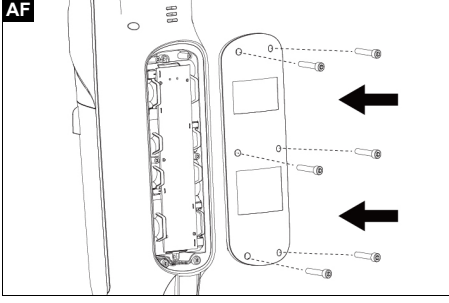
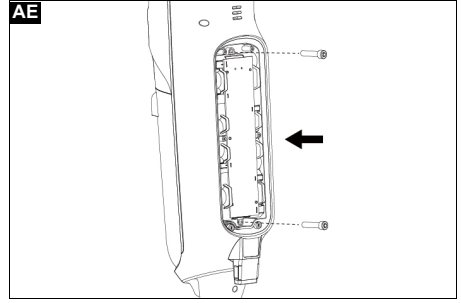
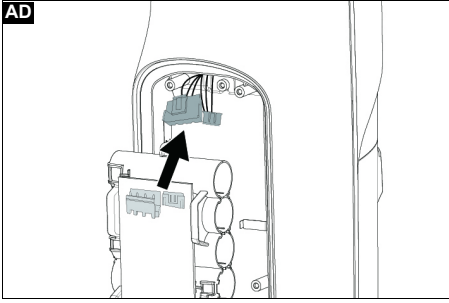
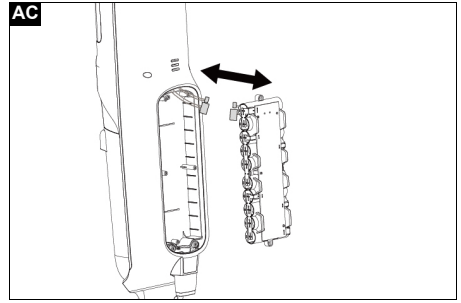
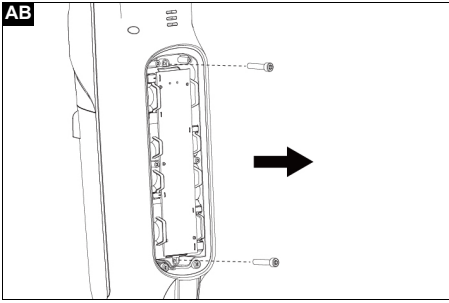
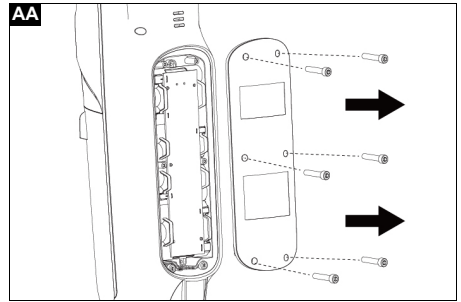
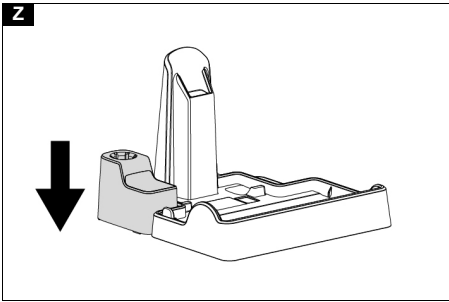
92246980 (04/26)











Daftar Isi

Informasi umum.....	7
Petunjuk keselamatan.....	7
Perlindungan lingkungan.....	8
Tujuan penggunaan.....	8
Aksesori dan suku cadang.....	8
Cakupan pengiriman.....	8
Simbol pada perangkat.....	9
Deskripsi alat.....	9
Pemasangan.....	9
Pengoperasian pertama kali.....	9
Pengoperasian.....	10
Pemeliharaan dan perawatan.....	11
Panduan penyelesaian masalah.....	13
Garansi.....	14
Data teknis.....	14

Informasi umum

Baca panduan pengoperasian asli dan petunjuk keselamatan yang disertakan sebelum menggunakan perangkat Anda untuk pertama kalinya. Ikuti langkah-langkah sebagaimana dijelaskan. Simpan kedua dokumen tersebut untuk digunakan di kemudian waktu atau untuk pemilik selanjutnya.

Petunjuk keselamatan

Bacalah bab tentang petunjuk keselamatan ini dan panduan pengoperasian asli sebelum Anda menggunakan perangkat untuk pertama kalinya. Ikuti langkah-langkah sebagaimana dijelaskan. Simpan panduan pengoperasian asli tersebut untuk digunakan di lain waktu atau untuk diserahkan kepada pemilik berikutnya.

- Di samping petunjuk yang ada pada panduan pengoperasian ini, perhatikan juga peraturan keselamatan dan pencegahan kecelakaan yang berlaku.
- Tanda peringatan dan petunjuk yang terdapat pada perangkat memberikan informasi penting mengenai pengoperasian yang aman.

Tingkat bahaya

⚠ **BAHAYA**

- Petunjuk tentang situasi berbahaya yang segera mengancam yang dapat menyebabkan terluka parah atau kematian.

⚠ **PERINGATAN**

- Petunjuk tentang situasi yang mungkin berbahaya yang dapat menyebabkan terluka parah atau kematian.

⚠ **HATI-HATI**

- Petunjuk tentang situasi yang mungkin berbahaya yang dapat menyebabkan cedera ringan.

PERHATIAN

- Petunjuk tentang situasi yang mungkin berbahaya yang dapat menyebabkan kerusakan properti.

Komponen listrik

⚠ **PERINGATAN** • Segera ganti stasiun pengisian dan pembersihan yang rusak dengan suku cadang asli. • Perangkat ini mengandung komponen listrik. Jangan bersihkan perangkat maupun bagian atas atau bawah kepala lantai di bawah air mengalir atau semprotan pancuran, karena air dapat masuk ke

dalam perangkat. • Sambungkan perangkat hanya pada sambungan listrik yang dibuat oleh ahli listrik resmi berdasarkan IEC 60364-1.

⚠ **HATI-HATI** • Lakukan pekerjaan perbaikan hanya di layanan pelanggan resmi. • Periksa perangkat dan aksesori, terutama kabel listrik dan kabel ekstensi sebelum melakukan pengoperasian untuk memastikan kondisi dan pengoperasiannya baik. Jika terjadi kerusakan, cabut konektor listrik dan jangan gunakan perangkat.

Instruksi keselamatan untuk stasiun pengisian dan pembersihan

⚠ **BAHAYA** • Hanya hubungkan perangkat ke sumber listrik arus bolak-balik (AC). Tegangan yang tertera pada pelat spesifikasi harus sesuai dengan tegangan listrik sumber daya. • Demi alasan keselamatan, disarankan untuk mengoperasikan perangkat hanya melalui pemutus arus sisa (maksimum 30 mA). • Jangan pernah memegang konektor dan soket dengan tangan basah. • Jangan merusak atau melukai kabel listrik dengan menginjak, menjepit, atau menariknya melewati tepi tajam.

⚠ **PERINGATAN** • Sambungkan perangkat hanya pada sambungan listrik yang dibuat oleh ahli listrik resmi berdasarkan IEC 60364-1. • Periksa apakah tegangan listrik sesuai dengan tegangan yang tertera pada pelat tipe stasiun pengisian dan pembersihan. • Perangkat ini berisi komponen listrik dan tidak boleh dibersihkan di bawah air mengalir. • Bahaya korsleting. Jauhkan benda konduktif (misalnya obeng atau alat sejenis) dari kontak pengisian. • Bahaya korsleting. Bersihkan kontak pengisian pada stasiun pengisian dan pembersihan dalam keadaan kering. • Isi daya perangkat hanya menggunakan stasiun pengisian dan pembersihan asli yang disertakan atau yang disetujui oleh KÄRCHER. • Bahaya ledakan. Jangan mengisi daya baterai yang tidak dapat diisi ulang. • Periksa kabel listrik dari kerusakan setiap kali sebelum digunakan. Jangan gunakan kabel listrik yang rusak. Anda dapat memperoleh pengganti yang sesuai dari KÄRCHER atau salah satu mitra layanan kami.

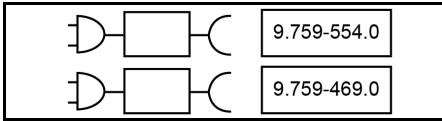
PERHATIAN • Gunakan stasiun pengisian dan pembersihan hanya di dalam ruangan. • Jangan letakkan stasiun pengisian dan pembersihan di dekat sumber panas, misalnya pemanas. • Simpan stasiun pengisian dan pembersihan hanya di dalam ruangan, di tempat yang sejuk dan kering. • Isi daya perangkat setidaknya sebulan sekali untuk menghindari pengosongan baterai secara mendalam. • Matikan stasiun pengisian dan pembersihan sebelum melakukan semua pekerjaan perawatan dan pemeliharaan.

Baterai

⚠ **BAHAYA** • Jangan biarkan baterai terkena sinar matahari kuat, panas, dan api.

⚠ **PERINGATAN** • Hanya isi daya perangkat menggunakan stasiun asli yang disertakan atau dengan stasiun pengisian dan pembersihan yang disetujui oleh KÄRCHER.

Gunakan stasiun berikut ini:



PERINGATAN • **Bahaya korsleting.** Jangan membuka baterai. Uap yang mengiritasi atau cairan korosif juga dapat keluar. • Hanya isi daya perangkat pada suhu sekitar 10°C - 40°C.

PERHATIAN • **Risiko korsleting.** Lindungi kontak baterai dan perangkat dari bagian logam. • Perangkat ini berisi baterai yang hanya dapat diganti oleh tenaga ahli yang berkualifikasi.

Penanganan yang aman

⚠ BAHAYA • **Risiko kesulitan bernapas.**

Jauhkan kertas timah pembungkus dari anak-anak.

⚠ PERINGATAN • **Gunakan hanya perangkat seperti yang ditunjukkan.** Patuhi kondisi wilayah setempat dan perhatikan kewaspadaan saat bekerja dengan perangkat jika ada orang lain, terutama anak-anak.

• Perhatikan aturan keselamatan yang relevan di area berbahaya (misalnya SPBU). Jangan pernah mengoperasikan perangkat di ruangan yang berpotensi terjadi ledakan. • Anak-anak dan seseorang yang tidak terbiasa dengan panduan pengoperasian perangkat ini tidak diperbolehkan mengoperasikan perangkat. Usia operator mungkin dibatasi oleh ketentuan yang berlaku di wilayah setempat • Perangkat tidak dirancang untuk digunakan oleh anak-anak atau orang dengan keterbatasan fisik, sensoris, atau mental serta seseorang yang tidak terbiasa menggunakan panduan perangkat ini. • Perangkat ini boleh digunakan oleh orang yang memiliki keterbatasan kemampuan fisik, pancaindra, maupun mental atau memiliki pengalaman maupun pengetahuan yang kurang memadai, namun harus diawasi atau diberikan informasi mengenai cara penggunaan yang aman serta memahami bahaya yang dapat diakibatkannya. • Anak-anak tidak diperbolehkan bermain dengan perangkat ini.

• Pastikan anak-anak diawasi sehingga tidak bermain-main dengan perangkat ini. • Jauhkan perangkat yang tersambung dengan aliran listrik atau perangkat yang sedang dalam proses pendinginan dari jangkauan anak-anak. • Anak-anak boleh melakukan pembersihan dan pemeliharaan hanya di bawah pengawasan. • Lindungi kabel sambungan dari panas, tepi tajam, minyak, dan bagian unit yang bergerak. • Jauhkan semua bagian tubuh Anda (misalnya jari, rambut) dari rol pembersih yang berputar. • Risiko cedera akibat benda runcing (misalnya serpihan). Lindungi tangan selama membersihkan kepala pembersih.

⚠ HATI-HATI • **Jangan gunakan perangkat setelah terjatuh, tampak rusak, atau bocor.** • Hanya operasikan atau simpan perangkat sesuai dengan deskripsi atau ilustrasi. • Kecelakaan atau kerusakan akibat jatuhnya perangkat. Anda harus memastikan stabilitas sebelum melakukan seluruh aktivitas dengan atau pada perangkat. • Jangan membiarkan perangkat tanpa pengawasan jika perangkat sedang dalam pengoperasian.

PERHATIAN • **Kerusakan perangkat.** Jangan pernah menuangkan pelarut, cairan yang mengandung pelarut, atau asam yang tidak diencerkan (misalnya

bahan pembersih, bensin, tiner, dan aseton) ke dalam tangki air. • **Hidupkan perangkat hanya ketika tangki air bersih dan tangki air kotor terpasang.** • **Jangan gunakan perangkat untuk mengambil benda tajam atau berukuran besar, seperti misalnya pecahan kaca, kerikil, atau komponen dari mainan anak.** • **Jangan menuangkan asam asetat, bahan pembersih kerak, minyak asiri, atau zat serupa ke dalam tangki air bersih.** **Pastikan perangkat tidak digunakan untuk membersihkan zat tersebut.** • **Hanya gunakan perangkat di atas lantai yang keras dengan lapisan kedap air, misalnya seperti lantai kayu yang dipernis, linoleum, atau ubin yang diberi lapisan enamel.** • **Jangan operasikan perangkat di atas kisi lantai pemanas konveksi.** **Perangkat tidak dapat mengisap air yang merembes keluar saat perangkat dioperasikan di atas kisi-kisi.** • **Jika terjadi jeda penggunaan yang lebih lama dan setelah penggunaan, matikan perangkat pada sakelar utama/perangkat dan cabut steker listrik dari sumber daya.** • **Jangan mengoperasikan perangkat saat suhu berada di bawah 0 °C.** • **Lindungi perangkat dari hujan.** **Jangan simpan perangkat di luar ruangan.** • **Untuk tujuan pengisian ulang baterai, hanya isi daya perangkat device dengan stasiun pengisian 9.759-554.0 / 9.759-469.0.**

Perlindungan lingkungan



Bahan kemasan dapat didaur ulang. Buang kemasan dengan cara yang ramah lingkungan.



Perangkat elektrik dan elektronik berisi bahan bernilai yang dapat didaur ulang dan sering kali memiliki komponen seperti baterai atau oli yang dapat menimbulkan potensi bahaya terhadap kesehatan manusia dan lingkungan jika ditangani atau dibuang dengan salah. Namun komponen tersebut penting untuk pengoperasian perangkat yang baik. Perangkat yang ditandai dengan simbol ini tidak boleh dibuang bersama sampah rumah tangga.

Penunjuk tentang zat yang terkandung (REACH)

Informasi terkini tentang zat yang terkandung dapat Anda temukan di: www.kaercher.de/REACH

Tujuan penggunaan

Gunakan pembersih lantai hanya untuk membersihkan lantai keras di rumah pribadi Anda dan hanya pada lantai keras kedap air serta karpet dengan permukaan berbulu pendek.

Jangan membersihkan penutup lantai yang sensitif terhadap air seperti lantai gabus yang tidak dilapisi, karena kelembapannya dapat meresap dan merusak lantai.

Perangkat ini cocok untuk membersihkan PVC, linoleum, ubin, batu, parket berminyak dan dilapisi lilin, laminasi, serta semua penutup lantai yang tahan air.

Aksesori dan suku cadang

Gunakan hanya aksesori asli dan suku cadang asli karena dapat memberikan pengoperasian perangkat yang aman dan bebas gangguan.




Untuk informasi tentang aksesori dan suku cadang, kunjungi www.kaercher.com.

Cakupan pengiriman

Cakupan pengiriman perangkat ditunjukkan pada kemasan. Periksa kelengkapan isi saat membuka kemasan. Jika terdapat aksesori yang tidak lengkap

atau ada kerusakan akibat pengangkutan, hubungi dealer Anda.

Simbol pada perangkat

	Peringatan untuk tidak meletakkan perangkat dalam posisi datar terdapat di bagian belakang perangkat.
	Peringatan untuk tidak membilas nosel lantai di bawah air mengalir terletak di bagian atas nosel lantai.
	Peringatan untuk tidak membilas stasiun pengisian dan pembersihan di bawah air mengalir terdapat di bagian atas stasiun pengisian dan pembersihan.

Deskripsi alat

Ilustrasi dapat ditemukan pada halaman gambar.

Gambar A

- ① Tombol upembersihan otomatis
- ② Tombol ON/OFF
- ③ Tombol pemilih mode
- ④ Gagang
- ⑤ Layar LED
- ⑥ Pegangan angkat
- ⑦ Tombol pelepas tangki air bersih
- ⑧ Pegangan tangki air bersih
- ⑨ Tangki air bersih
- ⑩ Penutup baterai yang dapat dilepas dan diganti
- ⑪ Filter lipat datar
- ⑫ Filter spons
- ⑬ Penutup tangki air kotor
- ⑭ Tombol pelepas tangki air kotor
- ⑮ Pegangan tangki air kotor
- ⑯ Tangki air kotor
- ⑰ Tombol pelepas penutup nozel lantai
- ⑱ Penutup nosel lantai
- ⑲ Rol pembersih
- ⑳ Penyimpanan sikat pembersih
- ㉑ Penyimpanan rol pembersih
- ㉒ Stasiun pengisian dan pembersihan
- ㉓ Penyimpanan filter
- ㉔ Sikat pembersih
- ㉕ * Deterjen RM 536 (30 ml)
- ㉖ * Deterjen RM 538N (500 ml)

- ㉗ * Deterjen RM 536 (500 ml)
- ㉘ * Deterjen RM 537 (500 ml)
- ㉙ * Rol khusus, misalnya rol batu

* optional

Pemasangan

Aplikasi KÄRCHER Home & Garden

Saat menggunakan perangkat dengan aplikasi KÄRCHER Home & Garden, Anda mendapatkan keuntungan berikut ini:

- Tip cara kerja & informasi dari pakar
 - Informasi produk, ikhtisar aksesoris dan petunjuk pengoperasian
 - Kontak dukungan dan layanan
 - Toko online—penawaran eksklusif dan banyak lagi
- Pindai kode pada kemasan, atau unduh aplikasi KÄRCHER Home & Garden dari App Store lalu daftarkan produk Anda dengan mudah.

Memasang perangkat

- 1 Masukkan gagang ke dalam unit dasar sampai terdengar bunyi klik pada tempatnya.

Petunjuk

Jika produk harus dikembalikan, silakan bongkar gagangnya. Tekan pegas untuk melepaskan gagang dengan alat bantu (seperti obeng) dan angkat gagang yang terlepas dari alat.

Gambar B

Pengoperasian pertama kali

Proses pengisian daya

1. Colokkan kabel pengisian daya dari stasiun pengisian dan pembersihan ke soket.
 2. Tempatkan perangkat ke dalam stasiun pengisian daya dan pembersihan. Tampilan LED menunjukkan status pengisian daya baterai saat ini.
- Gambar C**
Baterai terisi penuh setelah 4,5 jam. 10 menit setelah daya terisi penuh, tampilan LED akan mati.

Mengisi tangki air bersih

1. Lepaskan tangki air bersih dari perangkat, dengan menggenggam gagang tangki air bersih dan menekan tombol pelepas secara bersamaan.
- Gambar D**
2. Buka tutup tangki dan putar ke samping.
- Gambar E**
3. Isi tangki air bersih dengan air keran dingin atau suam-suam kuku.
 4. Tambahkan deterjen Kärcher ke tangki air bersih.

PERHATIAN

Pembersihan tidak akan maksimal jika terlalu banyak atau terlalu sedikit menggunakan deterjen atau bahan perawatan.

Ikuti rekomendasi takaran deterjen atau bahan perawatan.

5. Tutup kap tangki.
6. Dorong tangki air bersih ke dalam perangkat sampai terdengar bunyi klik pada tempatnya. Tangki air tawar harus terpasang dengan kuat di dalam perangkat.

Gambar F

Pengoperasian

Informasi umum tentang pengoperasian

PERHATIAN

Kelembapan

Kerusakan material pada lantai yang rentan terhadap air

Sebelum menggunakan perangkat, pastikan lantai di area yang tidak mencolok telah kedap air.

Jangan membersihkan pelapis lantai yang rentan terhadap air, misalnya lantai gabus yang tidak diberi lapisan karena kandungan air dapat merembes masuk dan merusak lantai.

PERHATIAN

Sebelum memulai pekerjaan, singkirkan semua benda seperti pecahan, kerikil, sekrup, atau bagian mainan dari lantai untuk menghindari kerusakan pada lantai (misalnya goresan).

Petunjuk

- Untuk menghindari pola bergaris, uji perangkat pada permukaan yang sensitif, misalnya kayu atau porselen, di area yang tidak mencolok sebelum menggunakan perangkat.
- Jangan hanya fokus membersihkan di satu area, tetapi gerakkan perangkat ke setiap sudut lantai.
- Perhatikan petunjuk dari produsen pelapis lantai.


Petunjuk









Operasikan perangkat dengan berjalan mundur ke arah pintu agar tidak ada jejak kaki yang tertinggal di atas lantai yang baru dibersihkan.

- Pegang alat pada gagangnya dengan sudut sekitar 60 derajat.
- Bersihkan lantai dengan menggerakkan alat bolak-balik dengan kecepatan yang sama seperti saat Anda menggunakan penyedot debu.
- Jika lantai sangat kotor, biarkan alat meluncur perlahan-lahan di lantai.

Tampilan LED pada perangkat menunjukkan informasi mode pembersihan, status kerja, dan informasi kerusakan.

Gambar G

Indikator	Ikon	Penjelasan
Baterai		Tampilan persentase baterai secara real time. Ikon baterai-Hijau: 100% - 30% Ikon baterai-Jingga: 30% - 10% Ikon baterai-Berkedip merah: 10% - 0% Ikon baterai hijau yang berkedip dan berpendar menunjukkan bahwa proses pengisian daya sedang berlangsung.

Indikator	Ikon	Penjelasan
Mode pembersihan		Mode kering: Cocok untuk menyedot air dalam jumlah besar atau untuk penggunaan di atas karpet.
		Mode auto: Sensor mendeteksi seberapa kotor lantai dan menyesuaikan laju aliran air serta daya hisap secara otomatis.
		Mode power: Bersihkan lantai secara efisien dengan laju aliran air dan daya hisap maksimum.
		Mode tangga: Pengoperasian tegak dengan Auto-Start-Stop yang dinonaktifkan, cocok untuk pembersihan tangga.
Peringatan dan kesalahan		Tangki kosong: Tangki air bersih kosong. Isi ulang tangki air bersih untuk melanjutkan penggunaan alat (pelajari <i>Mengisi tangki air bersih</i>).
		Tangki penuh: Tangki air kotor penuh atau hilang. Kosongkan tangki air kotor atau pasang kembali tangki air kotor (pelajari <i>Mengosongkan tangki air kotor</i>).
		Kesalahan penyumbatan: Roller pembersih terhalang. Letakkan alat dalam posisi tegak dan bersihkan kotoran pada roller pembersih (pelajari <i>Membersihkan nosel lantai</i>).
Deteksi kotoran dalam mode auto		Semakin banyak setengah lingkaran diisi dengan cahaya putih, semakin banyak kotoran yang terdeteksi. Lampu merah menunjukkan kesalahan.

Memulai proses pekerjaan

PERHATIAN

Risiko kerusakan akibat gerakan yang tidak terkendali

Roller pembersih mulai berputar segera setelah pembersihan dimulai.

Pegang gagang dengan erat untuk mencegah perangkat bergerak sendiri.

1. Injak pijakan pada nosel lantai dan tarik bodi bagian atas ke arah Anda. Tekan tombol ON /OFF.

Gambar H

2. Gerakkan perangkat bolak-balik sampai roller basah merata.

Mengatur mode pembersihan

Setelah dinyalakan, alat akan masuk ke mode Auto secara default. Beralih antara mode Auto, Power, Tangga, dan Kering dengan menekan tombol mode.

Gambar I

Petunjuk

Mode kering dimaksudkan untuk menyedot cairan dan penggunaan pada lantai keras atau permadani dan

karpét (tumpukan berketinggian rendah) tanpa mengeluarkan air. Mode ini tidak dapat disamakan dengan alat penyedot debu yang sesungguhnya.

Waktu pengoperasian baterai

Waktu kerja baterai ditampilkan pada persentase baterai yang tersisa pada layar. Ikon baterai berubah sesuai dengan persentase baterai.

- Ikon baterai-Hijau: 100%-30%
- Ikon baterai-Jingga: 30%-10%
- Ikon baterai-Berkedip merah: 10%- 0%

Mengosongkan tangki air kotor

Jika tangki air kotor penuh, peringatan "Tangki penuh" muncul pada layar LED.

1. Injak nosel lantai dan dorong bodi bagian atas ke posisi tegak.

Gambar J

2. Keluarkan tangki air kotor dengan memegang gagang tangki air kotor dan menekan tombol pelepas.

Gambar K

3. Lepaskan penutup tangki air kotor. Kosongkan tangki air kotor dan bilas.

Gambar L

4. Dorong tangki air kotor ke dalam perangkat sampai terdengar bunyi klik pada tempatnya. Tangki air kotor harus terpasang dengan kuat di dalam perangkat.

Mengisi ulang cairan pembersih

Jika tangki air bersih kosong, peringatan "Isi ulang Air" berkedip pada layar LED.

1. Mengisi tangki air bersih (pelajari *Mengisi tangki air bersih*).

Menyela pengoperasian

PERHATIAN

Kerusakan material karena kelembaban

Roller kelembaban dapat menyebabkan kerusakan akibat kelembaban pada lantai yang sensitif. Saat tidak digunakan dalam waktu lama, letakkan perangkat di tempat parkir untuk menghindari kerusakan pada lantai yang sensitif akibat roller kelembaban.

1. Untuk menunda perangkat agar tidak bekerja, injak nosel lantai dan dorong bodi bagian atas ke posisi tegak. Perangkat akan menyedot debu selama 5 detik lalu masuk ke mode siaga.

Gambar J

2. Jika alat ditarik kembali ke posisi kerja dalam waktu 2 menit, perangkat akan mulai secara otomatis dengan mode cleaning terbaru.

Gambar H

3. Jika alat ditarik kembali ke posisi kerja selama 2-5 menit, perangkat akan mulai dengan mode Auto.

Petunjuk

Mode siaga berlangsung selama 5 menit. Setelah 5 menit, perangkat akan mati sepenuhnya.

Mengakhiri operasi

1. Tekan tombol ON /OFF. Sebelum mati, perangkat akan melakukan penyedotan selama 5 detik, kemudian mati sepenuhnya.
2. Injak nosel lantai, dan dorong bodi bagian atas ke posisi tegak.

Gambar J

3. Letakkan perangkat di atas stasiun pengisian daya dan pembersihan.

Gambar C

4. Bersihkan alat (pelajari *Pemeliharaan dan perawatan*).

PERHATIAN

Kotoran yang sulit dibersihkan

Kotoran yang sulit dibersihkan dapat merusak perangkat seiring waktu.

Disarankan untuk membersihkan perangkat secara menyeluruh setiap selesai digunakan.

Menyimpan perangkat

PERHATIAN

Timbulnya bau akibat cairan di dalam perangkat

Bau tidak sedap dapat timbul jika perangkat mengandung cairan/kotoran lembab saat disimpan.

Kosongkan tangki air bersih dan tangki air kotor sepenuhnya sebelum menyimpan perangkat.

*Gunakan sikat pembersih untuk menghilangkan rambut dan partikel kotoran dari saluran hisap dan di dalam nosel lantai (pelajari *Membersihkan nosel lantai*).*

Biarkan roller yang sudah dibersihkan mengering di udara, misalnya pada perangkat yang dipasang di stasiun parkir. Jangan letakkan roller basah di dalam lemari tertutup untuk dikeringkan.

1. Pindahkan perangkat ke ruangan yang kering.
2. Letakkan perangkat pada stasiun pengisian daya dan pembersihan untuk mengisi daya.

Gambar C

3. Letakkan roller yang sudah dibersihkan pada tempat penyimpanan hingga kering.

Gambar O

Pemeliharaan dan perawatan

Membersihkan sendiri

PERHATIAN

Setelah selesai bekerja, letakkan perangkat di stasiun pembersihan dan mulai proses pembersihan sendiri. Bersihkan kepala lantai di stasiun pembersih hanya dengan menggunakan proses pembersihan otomatis dan bukan dengan menuangkan air ke dalam stasiun secara terpisah. Jangan bersihkan perangkat atau kepala lantai dengan air mengalir atau dengan semprotan air, karena air dapat masuk.

Petunjuk

Selama ikon peringatan "Tangki penuh" ditampilkan pada layar LED, dan tangki air kotor belum dikosongkan, proses pembersihan sendiri tidak dapat dimulai. Jika status baterai di bawah 20%, proses pembersihan sendiri tidak dapat dimulai.

1. Kosongkan dan masukkan kembali tangki air kotor (pelajari *Mengosongkan tangki air kotor*).
2. Isi tangki air bersih dengan air bersih tanpa deterjen (pelajari *Mengisi tangki air bersih*) dan pastikan ketinggian air melebihi tanda "MIN UNTUK PEMBERSIHAN SENDIRI".

Gambar M

3. Kembalikan alat ke tempat pengisian daya dan pembersihan. (Stasiun pengisian dan pembersihan harus dinyalakan). Tekan tombol pembersihan sendiri untuk memulai prosesnya. Pembersihan sendiri berlangsung selama 110 detik.

Gambar N

4. Setelah proses pembersihan sendiri selesai, kosongkan dan bilas tangki air kotor, lalu pasang kembali (pelajari *Mengosongkan tangki air kotor*).

Petunjuk

Untuk menghentikan proses pembersihan sendiri, tekan tombol pembersihan sendiri sekali lagi, atau tekan tombol ON/OFF.

Membersihkan tangki air kotor

PERHATIAN

Kotoran yang sulit dibersihkan

Kotoran yang sulit dibersihkan dapat merusak perangkat seiring waktu.

Disarankan untuk membersihkan perangkat secara menyeluruh setiap selesai digunakan.

PERHATIAN

Bersihkan filter secara teratur untuk mencegah penyumbatan akibat penggunaan jangka panjang. Untuk performa pembersihan yang lebih baik, disarankan untuk mengganti filter setiap 2-3 bulan. Gunakan hanya filter KÄRCHER untuk memastikan kecocokan antara filter dan tangki air kotor, dan memastikan kinerja perangkat.

Untuk informasi tentang cara mengeluarkan dan mengosongkan tangki air kotor, (pelajari *Mengosongkan tangki air kotor*).

1. Lepaskan penutup tangki air kotor.

Gambar L

2. Bersihkan tangki air kotor dan penutupnya dengan air keran dan sikat pembersih.

Gambar P

3. Sebagai alternatif, tangki air kotor dapat dibersihkan di mesin pencuci piring.
4. Keluarkan filter lipat pipih dan filter spons dari penutup tangki air kotor.
5. Bersihkan filter lipat datar dan filter spons dengan mengalir dan keringkan sepenuhnya, lalu pasang kembali ke tangki air kotor.

Gambar Q

Membersihkan nosel lantai

PERHATIAN

Kerusakan karena membersihkan roller dengan pelembut kain atau menggunakan pengering pakaian

Kerusakan pada serat mikro

Jangan gunakan pelembut kain saat membersihkan di dalam mesin cuci.

Jangan mengeringkan roller di dalam pengering pakaian.

PERHATIAN

Kerusakan material akibat roller yang longgar

Hal ini dapat merusak mesin cuci.

Tempatkan roller di dalam jaring cucian dan masukkan ke mesin cuci setidaknya setengah dari cucian.

Petunjuk

Dalam kasus kontaminasi berat atau jika bagian seperti batu atau serpihan masuk ke dalam kepala penghisap, maka perlu dibersihkan. Saat alat bekerja, bagian-bagian ini akan menimbulkan suara berderak atau tersumbat.

1. Tekan tombol ON / OFF. Alat akan mati.
2. Injak nosel lantai, dan dorong bodi bagian atas ke posisi tegak.

3. Tekan tombol pelepas penutup nosel lantai dan lepaskan penutup nosel lantai.

Gambar R

4. Tekan tombol buka kunci roller pembersih ke kiri dan tarik ke atas untuk melepaskan roller pembersih.

Gambar S

5. Lepaskan penutup samping roller pembersih.

Gambar T

6. Bersihkan roller pembersih dengan air mengalir atau cuci dengan mesin cuci pada suhu maksimal. 60 °C.

Gambar U

7. Letakkan roller pada tempat penyimpanan di stasiun parkir hingga kering.

Gambar O

8. Jika terdapat kotoran pada penutup nosel lantai, bilas dengan air mengalir.

Gambar V

9. Jika terdapat kotoran di dalam nosel lantai, bersihkan bagian dalam nosel lantai dan tabung hisap menggunakan tisu atau sikat pembersih.

Gambar X

10. Untuk memasang roller pembersih, pasang penutup samping terlebih dahulu, lalu letakkan roller pembersih ke poros roda kanan dan tekan ke bawah. Apabila Anda mendengar bunyi "klik", berarti pemasangan sudah selesai.

Gambar W

11. Kaitkan penutup floor nozzle di bagian depan floor nozzle pada tempatnya, lalu tekan ke bawah hingga terdengar bunyi klik pada tempatnya.

Gambar Y

Membersihkan stasiun pengisian daya dan pembersihan

PERHATIAN

Jangan membilas stasiun pengisian daya dan pembersihan dengan air mengalir.

1. Jika terdapat kotoran pada stasiun pengisian daya dan pembersihan, seka dengan kain basah, hindari pin pengisian daya.
2. Jika terdapat kotoran pada sikat pembersih dan dudukan roller pembersih, lepaskan dudukannya ke arah bawah dan bersihkan dengan air mengalir.

Gambar Z

Agen pembersih dan perawatan

PERHATIAN

Penggunaan bahan pembersihan dan perawatan yang tidak sesuai

Penggunaan bahan pembersihan dan perawatan yang tidak sesuai dapat merusak perangkat dan menyebabkan pembatalan garansi.

Hanya gunakan bahan pembersih dari KÄRCHER.

Perhatikan takaran yang tepat.

Petunjuk

Sesuai keperluan untuk pembersihan lantai, gunakan bahan pembersihan atau perawatan KÄRCHER.

- Patuhi rekomendasi kuantitas dosis dari produsen saat memberi dosis deterjen atau bahan perawatan.
- Untuk mencegah pembusukan, isi tangki air bersih dengan air terlebih dahulu, lalu tambahkan deterjen atau bahan perawatan.
- Untuk mencegah tangki meluap, pastikan untuk menyaliskan ruang yang cukup untuk deterjen atau bahan perawatan saat mengisi air.

Mengganti baterai

Jika baterai rusak, hubungi layanan KÄRCHER untuk membeli unit baterai baru, dan ganti baterai lama.

PERHATIAN

Jangan lepaskan foil pelindung yang melilit kemasan baterai.

Saat mengganti unit baterai, pastikan perangkat terputus dari stasiun pengisian daya dan pembersihan dan dimatikan.

Saat mengganti unit baterai, hindari suhu tinggi dan lingkungan dengan kelembapan tinggi, dan jangan memasang unit baterai baru dengan tangan yang basah.

1. Lepaskan perangkat dari stasiun pengisian daya dan pembersihan, lalu pastikan perangkat dalam keadaan mati.
2. Lepaskan 6 sekrup pada penutup unit baterai dengan obeng.
Gambar AA
3. Lepaskan kedua sekrup di bagian atas dan bawah unit baterai.
Gambar AB

4. Lepaskan unit baterai dari bagian bawah, dan cabut kedua terminal di bagian atas baterai.
Gambar AC

5. Sambungkan terminal pada bagian atas unit baterai baru, dan kencangkan baterai ke dalam tempat baterai dengan dua sekrup.
Gambar AD
Gambar AE

6. Kencangkan 6 sekrup untuk memasang penutup unit baterai.
Gambar AF

Panduan penyelesaian masalah

Gangguan seringkali berasal dari penyebab kecil yang dapat Anda perbaiki sendiri melalui ikhtisar berikut. Jika ragu, atau gangguan yang terjadi tidak disebutkan di sini, silakan hubungi Layanan Pengguna resmi.

Petunjuk

Perangkat tidak dapat terus bekerja sampai kesalahan telah diperbaiki.

Kesalahan	Penyebab	Perbaiki
Alat tidak berfungsi	Baterai kosong.	1. Sambungkan stasiun pengisian dan pembersihan ke catu daya, lalu pasang kembali perangkat ke stasiun pengisian dan pembersihan.
	Perangkat dalam posisi tegak lurus.	1. Injak nosel lantai dan tarik bodi bagian atas ke arah Anda. 2. Tekan tombol mode, dan sesuaikan ke "mode tangga".
	Tangki air kotor sudah penuh atau hilang.	1. Keluarkan tangki air kotor dan kosongkan (pelajari <i>Mengosongkan tangki air kotor</i>). 2. Pastikan tangki air kotor terpasang dengan benar.
Daya hisap berkurang	Filter tersumbat.	1. Bersihkan filter lipat datar dan filter spons (pelajari <i>Membersihkan tangki air kotor</i>).
	Tabung hisap tersumbat.	1. Bersihkan saluran masuk hisap dan tabung hisap di dalam nosel lantai (pelajari <i>Membersihkan nosel lantai</i>).
Roller sudah kering setelah menyalakan perangkat	Tangki air bersih kosong atau tidak ada.	1. Isi ulang tangki air bersih. 2. Pastikan tangki air bersih terpasang dengan benar.
	Roller perlu waktu untuk dibasahi.	1. Tetap jalankan perangkat selama beberapa saat.
	Mode saat ini adalah mode kering. Dalam mode kering, tidak ada air yang disemprotkan ke roller.	1. Tekan tombol mode untuk mengubah mode ke mode Auto / Power / Tangga.
Air keluar dari lubang udara	Perangkat diletakkan atau diguncang dengan keras.	1. Keluarkan filter lipat pipih dan filter spons, lalu keringkan sepenuhnya.
	Filter dicuci dan dipasang tanpa dikeringkan.	1. Keluarkan filter lipat pipih dan filter spons, lalu keringkan sepenuhnya.

Kesalahan	Penyebab	Perbaiki
Pembersihan sendiri tidak berfungsi	Tangki air kotor penuh atau hilang.	<ol style="list-style-type: none"> 1. Keluarkan tangki air kotor dan kosongkan (pelajari <i>Mengosongkan tangki air kotor</i>). 2. Pastikan tangki air kotor terpasang dengan benar.
	Tabung hisap tersumbat.	<ol style="list-style-type: none"> 1. Lepaskan penutup nosel lantai. 2. Singkirkan rambut atau benda besar dan/atau besar pada roller pembersih. 3. Lepaskan roller pembersih dan bersihkan tabung hisap (pelajari <i>Membersihkan nosel lantai</i>).
	Perangkat dan stasiun pengisian daya dan pembersihan tidak terhubung dengan baik. Atau stasiun pengisian dan pembersihan tidak terhubung ke catu daya.	<ol style="list-style-type: none"> 1. Pastikan stasiun pengisian daya dan pembersihan dinyalakan. 2. Pastikan perangkat mondar-mandir pada stasiun pengisian daya dan pembersihan dengan benar.
	Tingkat pengisian daya kurang dari 20%, yang tidak cukup untuk pembersihan sendiri.	<ol style="list-style-type: none"> 1. Tunggu hingga persentase baterai melebihi 20% dan tekan tombol pembersihan sendiri sekali lagi.
Baterai tidak terisi daya	Perangkat dan stasiun pengisian daya dan pembersihan tidak terhubung dengan baik. Atau stasiun pengisian dan pembersihan tidak terhubung ke catu daya.	<ol style="list-style-type: none"> 1. Pastikan stasiun pengisian daya dan pembersihan dinyalakan. 2. Pastikan perangkat mondar-mandir pada stasiun pengisian daya dan pembersihan dengan benar.
Pengisian daya terlalu lambat	Suhu baterai terlalu tinggi.	<ol style="list-style-type: none"> 1. Lepaskan perangkat dari stasiun pengisian daya dan pembersihan. 2. Tunggu hingga baterai menjadi dingin dan isi daya lagi.
Peringatan muncul meskipun tangki air limbah kosong atau tidak penuh	Jika deterjen dari produsen lain digunakan atau jika terlalu banyak deterjen yang digunakan, banyak busa dapat terbentuk di tangki air limbah, menyebabkan volume 200 ml dalam tangki air limbah tercapai dan pembersihan berhenti.	<ol style="list-style-type: none"> 1. Gunakan hanya deterjen KÄRCHER dan pastikan dosis yang tepat.
	Kontak untuk mendeteksi level pengisian kotor.	<ol style="list-style-type: none"> 1. Bersihkan kontak untuk mendeteksi level pengisian dengan kain lembap. 2. Jika pesan kesalahan terus muncul, hubungi Layanan Pelanggan yang berwenang.

Garansi

Di setiap negara, akan berlaku garansi yang dikeluarkan oleh perusahaan penjualan kami yang bertanggung jawab. Kami akan memperbaiki kerusakan perangkat yang mungkin ada selama masa garansi secara gratis, asalkan disebabkan oleh kerusakan bahan atau kesalahan produksi. Untuk keperluan garansi, silakan hubungi dealer atau pusat layanan resmi terdekat dengan membawa bukti pembelian. (Untuk alamat, lihat halaman belakang) Informasi garansi lebih lanjut (jika tersedia) dapat ditemukan di bagian layanan situs web Kärcher setempat Anda di "Unduh".

Data teknis

FCV 4		
Sambungan daya		
Tegangan	V	100 - 240
Fase	~	1
Frekuensi	Hz	50 - 60

FCV 4

Kategori perlindungan	IPX4	
Kelas perlindungan perangkat	III	
Daya nominal perangkat	W	180
Tegangan nominal dan kapasitas baterai	V/Ah	18 / 4.0
Tipe baterai	Li-ion	
Waktu pengoperasian maksimum saat baterai terisi penuh	min	≤ 45
Waktu pengisian daya baterai kosong	h	4.5
Tegangan output perangkat pengisi daya	V	22
Arus output perangkat pengisi daya	A	1
Kinerja perangkat		
Putaran rol per menit	rpm	~ 470
Volume pengisian		

FCV 4		
Volume tangki air bersih	ml	750
Kapasitas tangki air kotor	ml	450
Dimensi		
Panjang kabel	m	1.5
Berat (tanpa aksesoris dan cairan pembersih)	kg	5
Panjang	mm	278
Lebar	mm	232
Tinggi	mm	1130

Ada perubahan teknis.



THANK YOU!
MERCI! DANKE! ¡GRACIAS!



Registrieren Sie Ihr Produkt und profitieren Sie von vielen Vorteilen.

Register your product and benefit from many advantages.

Enregistrez votre produit et bénéficiez de nombreux avantages.

Registre su producto y aproveche de muchas ventajas.

www.kaercher.com/welcome



Bewerten Sie Ihr Produkt und sagen Sie uns Ihre Meinung.

Rate your product and tell us your opinion.

Évaluer votre produit et dites-nous votre opinion.

Reseñe su producto y díganos su opinión.



www.kaercher.com/dealersearch

Alfred Kärcher SE & Co. KG

Alfred-Kärcher-Str. 28-40

71364 Winnenden (Germany)

