

**KHB 4-18**

English  
العربية

4  
9

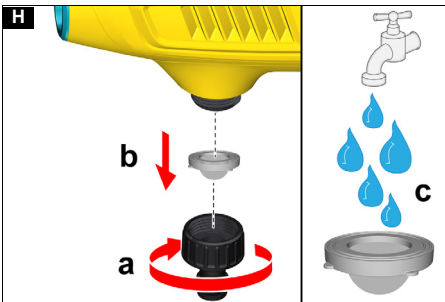
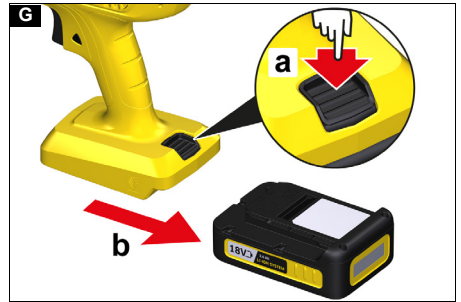
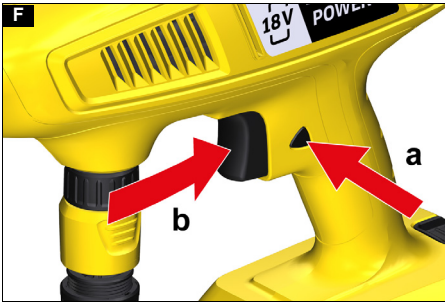
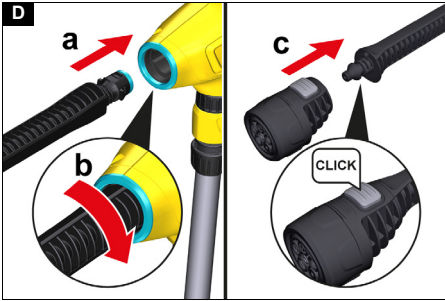
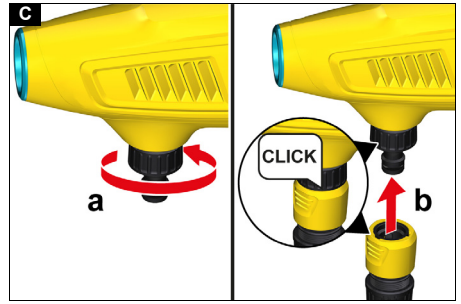
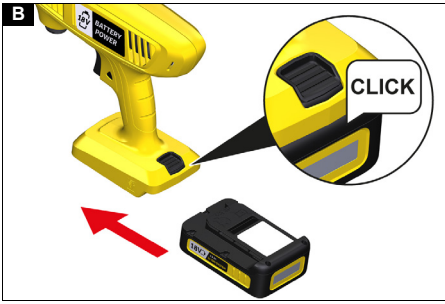


**Register  
your product**  
[www.kärcher.com/welcome](http://www.kärcher.com/welcome)



59794690 (09/23)

**A**



## Contents

Safety instructions .....	4
Symbols on the device .....	4
Safety devices .....	4
Environmental protection .....	4
Intended use .....	5
Rechargeable battery packs and chargers .....	5
Accessories and spare parts .....	5
Scope of delivery .....	5
Device description .....	5
Initial startup .....	5
Operation .....	6
Transport .....	6
Storage .....	6
Care and service .....	6
Troubleshooting guide .....	7
Warranty .....	7
Declaration of Conformity .....	7
Technical data .....	8

## Safety instructions



Read these original instructions and the enclosed original instructions for the battery pack/charger before using the device for the first time. Act in accordance with them. Keep the booklets for future reference or for future owners.

- In addition to the notes in the operating instructions, you also need to take into consideration the general safety regulations and accident prevention guidelines applicable by law.
- Warnings and information notices attached to the device provide important information for hazard-free operation.

### Hazard levels

#### **DANGER**

- Indication of an imminent threat of danger that will lead to severe injuries or even death.

#### **WARNING**

- Indication of a potentially dangerous situation that may lead to severe injuries or even death.

#### **CAUTION**

- Indication of a potentially dangerous situation that may lead to minor injuries.

#### **ATTENTION**

- Indication of a potentially dangerous situation that may lead to damage to property.

### General safety instructions

**DANGER** • Risk of asphyxiation. Keep packaging film out of the reach of children.

**WARNING** • Only use the device for its proper use. Take into account the local conditions and beware of third parties, in particular children, when working with the device. • Persons with reduced physical, sensory or mental capabilities and persons lacking experience and knowledge may only use the appliance if they are properly supervised, have been instructed on use of the appliance safely by a person responsible for their safety, and understand the resultant hazards involved. • Children must not operate the device. • Children must be supervised to prevent them from playing with the appliance.

**CAUTION** • Safety devices are provided for your own protection. Never modify or bypass safety devices.

### Operation

**DANGER** • Operation in explosive atmospheres is prohibited. • When using the device in hazard zones (e.g. service stations), adhere to the respective safety regulations.

**WARNING** • Do not direct the water jet at persons, animals, live electrical equipment or loose objects. • Do not spray any objects which contain harmful substances (e.g. asbestos). • The appliance contains electrical components - do not clean the appliance under running water.

**CAUTION** • Do not use the appliance if it has been dropped beforehand, is visibly damaged or if it is leaking. • According to the applicable regulations, the appliance may never be used with the drinking water network without a system separator. Ensure that the connection to your house water system, with which the pressure cleaner is operated, is equipped with a system separator according to EN 12729 type BA. • Water that has flowed through a system separator is no longer classified as drinkable. • Never leave the device unsupervised while it is in operation. • Only operate or store the device in accordance with the description or figure.

**ATTENTION** • Device damage due to dry running. Switch the device on only when the water supply is ensured. • Do not operate the device at temperatures below 0 °C.

### Symbols on the device



The device may not be connected to the public drinking water network.

### Safety devices

#### Power switch lock

The lock blocks the power switch and prevents the device from switching on unintentionally.

### Environmental protection



The packing materials can be recycled. Please dispose of packaging in accordance with the environmental regulations.



Electrical and electronic devices contain valuable, recyclable materials and often components such as batteries, rechargeable batteries or oil, which - if handled or disposed of incorrectly - can pose a potential danger to human health and the environment. However, these components are required for the correct operation of the device. Devices marked by this symbol are not allowed to be disposed of together with the household rubbish.

Cleaning work producing in oily waste water, e.g. washing engines, washing undercarriages etc., may only be performed at washing stations with an oil separator.

Extraction of water from public waterways is not permitted in some countries.

#### Notes on the content materials (REACH)

Current information on content materials can be found at: [www.kaercher.de/REACH](http://www.kaercher.de/REACH)

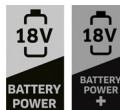
## Intended use

Use the battery pressure cleaner in private households only.

The pressure cleaner is intended for cleaning machines, vehicles, buildings, tools, façades, terraces, garden machines etc. using a water jet.

## Rechargeable battery packs and chargers

Only use the device with battery packs and chargers from the KÄRCHER 18 V Battery Power (+) system.



Suitable battery packs and chargers are marked with the KÄRCHER 18 V Battery Power (+) System symbol.

Suitable battery packs bear the designation "Battery Power 18/... and Battery Power+ 18/...".

Suitable chargers bear the designation "BC 18 V ...".

## Accessories and spare parts

Only use original accessories and original spare parts. They ensure that the appliance will run fault-free and safely.

Information on accessories and spare parts can be found at [www.kaercher.com](http://www.kaercher.com).

### Special accessories

Use only special accessories with the label "Handheld" and a blue plug.

## Scope of delivery

The scope of delivery for the appliance is shown on the packaging. Check the contents for completeness when unpacking. If any accessories are missing or in the event of any shipping damage, please notify your dealer.

## Device description

For the figures, please refer to the graphics page **Illustration A**

- ① Battery-powered pressure washer
- ② Battery pack unlocking button
- ③ Fine filter
- ④ Coupling
- ⑤ \*Garden hose (fabric reinforced, diameter at least 1/2 inch (13 mm), length at least 7.5 m, with commercially available quick coupling)
- ⑥ KÄRCHER suction hose
- ⑦ Standard Charger Battery Power 18 V
- ⑧ Battery pack Battery Power 18/25
- ⑨ Multi jet nozzle for normal cleaning tasks
- ⑩ Nozzle unlocking button
- ⑪ Spray lance
- ⑫ Battery pack holder

- ⑬ Type plate
- ⑭ Power switch lock
- ⑮ Power switch
- ⑯ Water connection

\* additionally required

## Initial startup

### Battery pack charging

1. Charge the battery pack (see operating instructions for the battery pack).

### Installing the battery pack

#### ⚠ CAUTION

**Risk of injury and damage if the battery pack is not engaged!**

*A battery pack that is not properly engaged can fall out and cause injury or damage.*

*Make sure that the battery pack engages correctly in the battery mount.*

1. Push the battery pack into the battery mount until it audibly clicks into place, see .

#### Illustration B

### Water supply

For the connection values, see the type plate or chapter *Technical data*.

Observe the water distribution company regulations.

### Connection to a water line

1. Connect a garden hose with a plug coupling (not included in the scope of delivery) to the device:
  - a If the KÄRCHER suction hose was previously fitted: Screw the coupling onto the water connection spigot.
  - b Push the plug coupling of the garden hose onto the coupling.

#### Illustration C

2. Connect the garden hose to the water line.
3. Open the water tap completely.

### Suck water from open containers

This pressure cleaner with the KÄRCHER suction hose is suitable for sucking in surface water, e.g. from rain barrels or ponds.

For maximum suction height, see chapter *Technical data*.

1. Unscrew the coupling on the water connection of the device.
2. Fill the suction hose with water.
3. Screw the suction hose onto the water connection of the device and hang it in a water source (e.g. rain barrel).
4. Vent the suction hose.

#### Note

*If necessary, remove the spray lance before venting the suction hose.*

- a Start the device (see chapter *Starting the device*).
- b Operate the device until no more air bubbles can be seen in the suction hose.
- c Release the power switch.
- d Secure the power switch with the lock.

## Mount the spray lance and nozzle

1. Plug in the spray lance on the device and lock it by turning it 90°.

### Illustration D

2. Push the nozzle onto the spray lance until it audibly clicks into place.

### Note

To dismantle, press the nozzle unlocking button and pull the nozzle off.

## Operation

### ATTENTION

#### Pump running dry

Damage to the device

Damage does not build up in the device after 2 minutes then switch the device off and proceed according to the instructions in chapter *Troubleshooting guide*.

## Set spray type

### ⚠ WARNING

#### Risk of injury and damage!

Danger of injury and damage when setting the spray type during operation.

Switch off the device before setting the spray type.

1. Turn the head of the multi jet nozzle to set the desired spray type (point jet, flat jet, rinsing jet, mist jet, pouring jet).

### Illustration E

## Starting the device

1. Release the power switch lock.

### Illustration F

2. Press the power switch.

## Operation with detergent

### Note

KÄRCHER offers you detergent spray bottles for vehicle care.

## Recommended cleaning method

1. Spray the detergent sparingly on the dry surface and let it work for a while (do not let it dry).
2. Rinse off the loosened dirt with the pressure jet.

## Interrupting operation

1. Release the power switch.
2. Secure the power switch with the lock.

## Removing the battery pack

### Note

During longer work breaks, remove the battery pack from the device and secure it against unauthorised use.

1. Press the battery pack unlocking button to unlock the battery pack.
2. Remove the battery pack from the device.

### Illustration G

## Ending operation

1. Release the power switch.
2. Close the water tap.
3. Press the power switch.  
The existing pressure in the device is relieved.
4. Disconnect the device from the water supply.
5. Secure the power switch with the lock.
6. Remove the battery pack (see chapter *Removing the battery pack*).

## Transport

### ⚠ CAUTION

#### Risk of injury or damage due to non-observance of the weight!

When transporting and storing the device, there is a risk of injury and damage due to its weight.

Take into account the weight of the device for transportation and storage, see chapter *Technical data*.

### ATTENTION

#### Risk of damage due to frost!

Water can damage the device and accessories when it freezes.

Protect the device and accessories from frost during transport and storage.

1. Finish operation, see chapter *Ending operation*.
2. Secure the device and accessories, according to the applicable regulations, against slipping and tipping over when transporting in vehicles.

## Storage

### ⚠ CAUTION

#### Risk of injury or damage due to non-observance of the weight!

When transporting and storing the device, there is a risk of injury and damage due to its weight.

Take into account the weight of the device for transportation and storage, see chapter *Technical data*.

### ATTENTION

#### Risk of damage due to frost!

Water can damage the device and accessories when it freezes.

Protect the device and accessories from frost during transport and storage.

1. Finish operation, see chapter *Ending operation*.
2. Store the device and accessories in an indoor space protected from frost and direct sunlight

## Care and service

### ⚠ DANGER

#### Improper cleaning

Short-circuit

Switch off the device and remove the battery pack before performing any work on the device.

Do not clean the device with a hose or high-pressure water jet.

### ATTENTION

#### Improper cleaning

Risk of damage.

Do not use any abrasive or aggressive detergents.

The device is maintenance-free.

## Cleaning the device

1. Clean the device with a moist cloth.

## Cleaning the fine filter

Clean the fine filter regularly.

1. Depressurize the device, see chapter *Ending operation*.

### ATTENTION

#### Risk of damage due to improper cleaning!

The fine filter is damaged by improper cleaning.

Clean the fine filter only under running water against its flow direction.

Do not use sharp or hard objects such as needles or wire brushes.

## ATTENTION

### Risk of damage!

The device may be damaged when operated without a fine filter.

Do not operate the device without a fine filter or with a damaged fine filter.

Check the fine filter for damage before installation and replace a damaged fine filter immediately.

2. Clean the fine filter:
  - a Unscrew the coupling on the water spigot.
  - b Remove the fine filter.
  - c Clean the fine filter under running water against its normal flow direction.

### Illustration H

3. Install the fine filter in the reverse order.

## Troubleshooting guide

### ⚠ DANGER

#### Touching live parts

##### Electric shock

Switch off the device and remove the battery pack before performing any work on the device.

Have repair work and work on electrical components carried out by the authorised customer service only.

You can remedy minor faults using the following overview.

If in any doubt, please contact your authorised Customer Service.

#### Device not running

The battery pack is not sitting properly in the device

1. Push the battery pack into the mounting in the device until it audibly latches into place.

The charging state of the battery pack is too low

1. Charge the battery pack.

The battery pack is overheated

1. Remove the battery pack from the device and allow it to cool down.
2. Do not place the device and battery pack in direct sunlight.

The battery pack or the charger are defective

1. Replace the battery pack or charger.

#### Device switches off automatically

Overheating of the device or battery pack

1. Let the device or the battery pack cool down.

#### Device not building up pressure

The nozzle is dirty

1. Use a needle to remove dirt from the nozzle hole.
2. Rinse the nozzle from the front with water.

The water supply is too low

1. Open the water tap fully.
2. Check the water inlet for an adequate flow rate.
3. Check the fine filter in the water connection.

#### Device leaking

1. The device leaks a small amount for technical reasons. If the leak is severe, request authorised Customer Service.

## Warranty

The warranty conditions issued by our sales company responsible apply in all countries. We shall remedy possible malfunctions on your device within the warranty period free of cost, provided that a material or manufacturing defect is the cause. In a warranty case, please contact your dealer (with the purchase receipt) or the next authorised customer service site.

(See overleaf for the address)

## Declaration of Conformity

### EU Declaration of Conformity

We hereby declare that the machine described below complies with the relevant basic safety and health requirements in the EU Directives, both in its basic design and construction as well as in the version placed in circulation by us. This declaration is invalidated by any changes made to the machine that are not approved by us.

Product: Pressure cleaner (battery powered)

Type: 1.328-xxx

#### Currently applicable EU Directives

2014/35/EU

2014/30/EU

2011/65/EU

2000/14/EC

#### Harmonised standards used

EN 60335-1

EN 60335-2-54

EN 62233: 2008

EN 55014-1: 2017

EN 55014-2: 2015

EN IEC 63000: 2018

#### Applied conformity evaluation method

2000/14/EG: Annex V

#### Sound power level dB(A)

KHB 5

Measured: 86

Guaranteed: 89

KHB 6

Measured: 81

Guaranteed: 84

KHB 4-18

Measured: 82

Guaranteed: 84

The signatories act on behalf of and with the authority of the company management.



H. Jenner

Chairman of the Board of Management



S. Reiser

Director Regulatory Affairs & Certification

Documentation supervisor:

S. Reiser

Alfred Kärcher SE & Co. KG

Alfred-Kärcher-Str. 28 - 40

71364 Winnenden (Germany)

Ph.: +49 7195 14-0

Fax: +49 7195 14-2212

Winnenden, 2021/03/01

## Declaration of Conformity (UK)

We hereby declare that the product described below complies with the relevant provisions of the following UK Regulations, both in its basic design and construction as well as in the version put into circulation by us. This declaration shall cease to be valid if the product is modified without our prior approval.

Product: Pressure cleaner (battery powered)

Type: 1.328-xxx

### Currently applicable UK Regulations

S.I. 2016/1101 (as amended)

S.I. 2016/1091 (as amended)

S.I. 2012/3032 (as amended)

S.I. 2001/1701 (as amended)

### Designated standards used

EN 60335-1

EN 60335-2-54

EN 62233: 2008

EN 55014-1: 2017

EN 55014-2: 2015

EN IEC 63000: 2018

### Applied conformity assessment procedure

S.I. 2001/1701 (as amended): Schedule 8

### Sound power level dB(A)

KHB 5

Measured: 86

Guaranteed: 89

KHB 6

Measured: 81


Guaranteed: 84

KHB 4-18

Measured: 82

Guaranteed: 84

The signatories act on behalf of and with the authority of the company management.



H. Jenner

Chairman of the Board of Management



S. Reiser

Director Regulatory Affairs & Certification

Documentation supervisor:

S. Reiser

Alfred Kärcher SE & Co. KG

Alfred-Kärcher-Str. 28 - 40

71364 Winnenden (Germany)

Ph.: +49 7195 14-0

Fax: +49 7195 14-2212

Winnenden, 2021/03/01

## Technical data

### Device performance data

Working voltage of the battery	V	18
--------------------------------	---	----

Protection class		III
------------------	--	-----

Operating time (max.) at full battery charge with Battery Power 18/25 battery pack	min	14
--	-----	----

Operating pressure	MPa	2,1
--------------------	-----	-----

Max. permissible pressure	MPa	2,4
---------------------------	-----	-----

### Water connection

Feed pressure (max.)	MPa	1,0
----------------------	-----	-----

Input temperature (max.)	°C	40
--------------------------	----	----

Suction height (max.)	m	0,5
-----------------------	---	-----

### Dimensions and weights

Weight without battery pack	kg	1,3
-----------------------------	----	-----

Length x width x height	mm	292 x 89 x 228
-------------------------	----	-------------------

### Determined values in acc. with EN 60335-2-79

Hand-arm vibration value	m/s <sup>2</sup>	2,2
--------------------------	------------------	-----

Uncertainty K	m/s <sup>2</sup>	0,7
---------------	------------------	-----

Sound pressure level L <sub>pA</sub>	dB(A)	70
--------------------------------------	-------	----

Uncertainty K <sub>pA</sub>	dB(A)	2
-----------------------------	-------	---

Sound power level L <sub>WA</sub> + uncertainty K <sub>WA</sub>	dB(A)	84
---	-------	----

Subject to technical modifications.

- الإمداد بالمياه منخفض للغاية
1. فتح صنوبر المياه بالكامل.
  2. قم بفحص الإمداد بالمياه من حيث وجود كمية الإمداد الكافية.
  3. افحص الفلتر الدقيق في وصلة الماء.
- الجهاز يسرب**
1. وجود تسرب طفيف في الجهاز هو أمر ضروري فنيًا. في حالة وجود تسرب كثيف يجب التواصل مع خدمة العملاء المعتمدة.

## الضمان

يسري في كل دولة شروط الضمان التي تضعها شركة التسويق المتخصصة التابعة لنا. نحن نتولى إصلاح الأخطاء التي قد تطرأ على جهازك خلال فترة الضمان بدون مقابل، عندما يكون سبب هذه الأعطال ناجم عن عيب في المواد المستخدمة أو في عملية التصنيع. في حالة استحقاق الضمان، توجه من فضلك بقسيمة الشراء إلى أقرب موزع أو مركز خدمة عملاء معتمد. (العنوان على الصفحة الخلفية)

## البيانات الفنية

أداء الجهاز		
18	V	جهد تشغيل البطارية
III		فئة الحماية
14	min	وقت التشغيل (الأقصى) عند الشحن الكامل للبطارية مع بطارية Battery Power 18/25
2,1	MPa	ضغط التشغيل
2,4	MPa	الضغط الأقصى المسموح به
وصلة المياه		
1,0	MPa	ضغط التدفق (الأقصى)
40	°C	درجة حرارة التدفق (القصى)
0,5	m	مستوى الشفط (الأقصى)
الأبعاد الوزن		
1,3	kg	الوزن بدون بطارية
292 x 89 x 228	mm	الطول x العرض x الارتفاع
القيم المسجلة وفقًا للمواصفة EN 60335-2-79		
2,2	m/s <sup>2</sup>	القيمة الاهتزازية لليد والذراع
0,7	m/s <sup>2</sup>	K قيمة الشك
70	dB(A)	مستوى انبعاث الصوت L <sub>PA</sub>
2	dB(A)	قيمة الشك K <sub>PA</sub>
84	dB(A)	مستوى قدرة الصوت L <sub>WA</sub> + قيمة الشك K <sub>WA</sub>

المواصفات الفنية خاضعة للتعديل.

## العناية والصيانة

### ⚠️ خطر

#### التنظيف غير السليم

##### دائرة قفص

قبل إجراء أي أعمال على الجهاز، أطفئ الجهاز واخلع البطارية.  
تجنب تنظيف الجهاز باستخدام تيار ماء الخرطوم أو تيار ماء عالي الضغط.

### تنبيه

#### التنظيف غير السليم

##### خطر التعرض للأضرار

لا تستخدم مواد التنظيف الكاشطة أو الأكلة.  
الجهاز لا يحتاج للصيانة.

### تنظيف الجهاز

1. تنظيف الجهاز باستخدام منديل رطب.

### تنظيف الفلتر الدقيق

تنظيف الفلتر الدقيق بانتظام.

1. قم بتصريف الضغط من الجهاز، انظر الفصل إيقاف التشغيل.

### تنبيه

#### خطر حدوث ضرر بسبب التنظيف غير السليم!

تضرر الفلتر الدقيق بسبب التنظيف غير السليم.

لا تنظف الفلتر الدقيق إلا تحت المياه الجارية عكس اتجاه التدفق الخاص به.

لا تستخدم أشياء حادة أو صلبة مثل الابر أو الفرش السلكية.

### تنبيه

#### خطر التعرض لضرب

عند التشغيل دون فلتر دقيق، فقد يتضرر الجهاز.

لا تقم بتشغيل الجهاز دون فلتر دقيق أو مع فلتر دقيق تالف.

افحص الفلتر الدقيق بحثاً عن التلف قبل التركيب واستبدل الفلتر الدقيق التالف على الفور.

2. تنظيف الفلتر الدقيق:

a فك الوصلة من فوهة المياه.

b أزل الفلتر الدقيق.

c اغسل الفلتر الدقيق تحت المياه المتدفقة بعكس اتجاه التدفق.

3. ركب الفلتر الدقيق بالترتيب العكسي.

صورة إيضاحية H

## مساعدة في حالة حدوث أعطال

### ⚠️ خطر

#### ملمسة الأجزاء الموصلة للكهرباء

##### صعق كهربائي

قبل إجراء أي أعمال على الجهاز، أطفئ الجهاز واخلع البطارية.

عليك إجراء أعمال الإصلاح أو الأعمال الأخرى على القطع الكهربائية من قبل مركز خدمة معتمدة فقط.

يمكنك التغلب على الاختلالات الطفيفة بنفسك بالاستعانة بالعرض العام التالي.

وإذا ساورك الشك، فيرجى الاتصال بخدمة العملاء المعتمدة.

### الجهاز لا يعمل

البطارية غير مكملة بشكل صحيح في الجهاز

1. دفع علبه البطارية في مكان الإدخال بالجهاز حتى تثبت.

مستوى شحن البطارية منخفض للغاية

1. شحن علبه البطارية.

فرط سخونة البطارية

1. اخلع البطارية من الجهاز واتركها تبرد.

2. لا تعرض الجهاز والبطارية لأشعة الشمس المباشرة.

تلف البطارية أو الشاحن

1. استبدل البطارية أو الشاحن.

### الجهاز يتوقف تلقائياً

فرط سخونة الجهاز أو البطارية

1. اترك الجهاز أو البطارية لتبرد.

### الجهاز لا ينشئ أي ضغط

الفوهة مسخنة

1. قم بإزالة الاتساخات من ثقب الفوهة باستخدام إبرة.

2. اشطف الفوهة بالماء من الأمام.

## تشغيل الجهاز

1. حرر وسيلة تأمين قفل مفتاح الجهاز.

### صورة إيضاحية F

2. اضغط على مفتاح تشغيل الجهاز.

## التشغيل باستخدام مواد تنظيف

### إرشاد

العناية بالسيارة، تُقدم لك KÄRCHER زجاجات رش مادة التنظيف.

### طريقة التنظيف الموصى بها

1. رش مادة التنظيف بشكل مقتصد على السطح الجاف واركه ليظهر أثره (لا يحف).

2. اشطف الاتساخات التي تمت إزالتها بتيار الضغط.

### قطع عملية التشغيل

1. ترك الضغط على مفتاح الجهاز.

2. قم بتأمين مفتاح الجهاز باستخدام وسيلة تأمين القفل.

### إزالة علبه البطارية

### إرشاد

عند إيقاف العمل لفترة طويلة، قم بإزالة علبه البطارية من الجهاز وتأمينها ضد الاستخدام غير المصرح به.

1. اضغط على زر تحرير قفل البطارية لتحرير البطارية.

2. اخرج علبه البطارية من الجهاز.

### صورة إيضاحية G

### إيقاف التشغيل

1. ترك الضغط على مفتاح الجهاز.

2. أغلق صنوبر المياه.

3. اضغط على مفتاح تشغيل الجهاز.

يتم تقليل الضغط الموجود في الجهاز.

4. فصل الجهاز عن مصدر الإمداد بالمياه.

5. قم بتأمين مفتاح الجهاز باستخدام وسيلة تأمين القفل.

6. اخلع البطارية (راجع فصل إزالة علبه البطارية).

## النقل

### ⚠️ تنويه

#### خطر وقوع إصابة وضرر في حالة عدم مراعاة الوزن!

أثناء نقل الجهاز وتخزينه، ينشأ خطر الإصابة والتضرر بسبب وزنه.

عند النقل والتخزين، عليك مراعاة وزن الجهاز. انظر الفصل البيانات الفنية.

### تنبيه

#### خطر حدوث أضرار بسبب الصقيع!

قد تتسبب المياه بتضرر الجهاز والملحقات عندما تتجمد.

وفر الحماية للجهاز والملحقات من الصقيع أثناء النقل والتخزين.

1. إيقاف التشغيل، انظر الفصل إيقاف التشغيل.

2. يجب تأمين الجهاز والملحقات بحسب التعليمات السارية ضد الانزلاق والانعقاد عند نقله في المركبات.

## التخزين

### ⚠️ تنويه

#### خطر وقوع إصابة وضرر في حالة عدم مراعاة الوزن!

أثناء نقل الجهاز وتخزينه، ينشأ خطر الإصابة والتضرر بسبب وزنه.

عند النقل والتخزين، عليك مراعاة وزن الجهاز. انظر الفصل البيانات الفنية.

### تنبيه

#### خطر حدوث أضرار بسبب الصقيع!

قد تتسبب المياه بتضرر الجهاز والملحقات عندما تتجمد.

وفر الحماية للجهاز والملحقات من الصقيع أثناء النقل والتخزين.

1. إيقاف التشغيل، انظر الفصل إيقاف التشغيل.

2. خزن الجهاز والملحقات في منطقة داخلية محمية من الصقيع وأشعة الشمس المباشرة.

## تركيب علبة البطارية

### ⚠ تنويه

**خطر الإصابة والتلف في حالة عدم تعشيق حزمة البطاريات!**  
يمكن أن تسقط حزمة البطاريات التي لم يتم تعشيقها بشكل صحيح وتسبب في حدوث إصابة أو تلف.  
تأكد من أن حزمة البطاريات معشقة بشكل صحيح في مبيت حزمة البطاريات.

1. ادفع حزمة البطارية في مبيت حزمة البطارية حتى تتعشق بصوت مسموع.

### صورة إيضاحية B

## الإمداد بالمياه

لمعرفة قيم التوصيل، راجع لوحة الصنع أو فصل البيانات الفنية. يجب مراعاة التشريعات التي ينص عليها مرفق الإمداد بالماء.

### التوصيل بوصلة الماء

1. وصل خرطوم الحديقة بوصلة القابس (غير مشمولة في إجمالي المرسل) بالجهاز:  
a إذا كان خرطوم الشفط من KÄRCHER مثبتاً من قبل: اربط الوصلة في فوهة وصلة المياه.  
b وصل وصلة الإدخال الخاصة بخرطوم الحديقة في الوصلة.
2. توصيل خرطوم الحديقة بصبور المياه.
3. فتح صبور المياه بالكامل.

### شفط المياه من الخزان المفتوح

هذا المنطق العامل بالضغط مناسب للاستخدام مع خرطوم الشفط من KÄRCHER لامتناص المياه السطحية، على سبيل المثال من براميل المطر أو البرك.

1. لمعرفة أقصى ارتفاع للشفط، راجع فصل البيانات الفنية.
2. اربط الوصلة في وصلة المياه بالجهاز.
3. أدر خرطوم الشفط من وصلة المياه الخاصة بالجهاز، وتعليقه بأحد مصادر المياه (مثلاً، لبرميل المطر).
4. قم بتفريغ هواء خرطوم الشفط.

### إرشاد

وعند اللزوم، إخلع الأنبوب النفاث قبل تفريغ هواء خرطوم الشفط.  
a ابدأ تشغيل الجهاز، راجع فصل تشغيل الجهاز.  
b استمر في تشغيل الجهاز حتى تختفي فقاعات الهواء من خرطوم الشفط تماماً.  
c ترك الضغط على مفتاح الجهاز.  
d قم بتأمين مفتاح الجهاز باستخدام وسيلة تأمين القفل.

## تركيب الأنبوب النفاث والفوهة

1. أدخل أنبوب النفث في الجهاز، ثم ثبته عن طريق إدارته بزاوية 90 درجة.
2. قم بتركيب الفوهة في الأنبوب النفاث حتى تثبت الفوهة بصوت مسموع.

### إرشاد

للنفاث، اضغط على زر تحرير الفوهة وإخلع الفوهة.

## التشغيل

### تنبيه

#### المضخة تدور دون مياه

#### تضرر الجهاز

إذا لم يكون الجهاز أي ضغط في غضون دقيقتين، قم آدًا بغلق الجهاز، واتبع التعليمات الواردة في فصل مساعدة في حالة حدوث أعطال.

### ضبط نوع النفث

### ⚠ تحذير

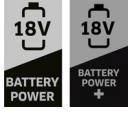
#### خطر الإصابة وخطر التعرض لأضرار!

خطر الإصابة وحدوث ضرر عند ضبط نوع النفث أثناء التشغيل.  
أوقف الجهاز قبل ضبط نوع الرش.  
1. أدر رأس فوهة النفث المتعدد لضبط نوع النفث المطلوب (نفث موضعي، نفث مسطح، نفث معقم، نفث ضبابي، فنانة صب).  
صورة إيضاحية E

## حزم البطاريات والشاحن

أقصر على استخدام الجهاز مع حزم البطاريات وأجهزة شحن نظام Battery Power (+) فولت من KÄRCHER.

يتم تمييز حزم البطاريات وأجهزة الشحن المناسبة برمز نظام 18 Battery Power (+) فولت من KÄRCHER. تحمل حزم البطاريات المناسبة التسمية "طاقة البطارية 18 / ... وطاقات البطارية 18 + / ...". الشواحن المناسبة تحمل التسمية "18 BC فولت...".



## الملحقات التكميلية وقطع الغيار

استخدام الملحقات التكميلية الأصلية وقطع الغيار الأصلية فقط، والتي تضمن تشغيل الجهاز بشكل آمن وخالي من الاختلالات. تجد المعلومات الخاصة بالملحقات التكميلية وقطع الغيار على الموقع [www.kaercher.com](http://www.kaercher.com).

### ملحقات خاصة

أقصر على استخدام الملحقات الخاصة التي تشتمل على الإرشاد «محمولة يدويًا» وسدادة زرقاء.

## محتوى التسليم

محتوى تسليم الجهاز مصور على العبوة. تأكد من وجود جميع محتويات العبوة عند فتحها. وفي حالة نقص أية ملحقات تكميلية أو اكتشاف أي تلف بها ناتج عن عملية النقل، يرجى إخطار البائع.

## مواصفات الجهاز

### الأشكال، انظر صفحة الصور

### صورة إيضاحية A

- ① منظم بالضغط عامل ببطارية
  - ② زر تحرير علبة البطارية
  - ③ فلتر دقيق
  - ④ الوصلة
  - ⑤ \*خرطوم حديقة (مقوى بالنسيج، قطره لا يقل عن 1/2 بوصة (13 مم)، بطول 7,5 متر على الأقل، مع قارئة سريعة متوفرة تجاريًا)
  - ⑥ خرطوم شفط من KÄRCHER
  - ⑦ جهاز شحن قياس بطارية بقوة ب 18 فولت
  - ⑧ حزمة البطارية، Battery Power 18/25
  - ⑨ فوهة فنانة متعددة لمهام التنظيف العادية
  - ⑩ زر تحرير الفوهة
  - ⑪ أنبوب الرش
  - ⑫ علبة البطارية
  - ⑬ لوحة الطراز
  - ⑭ وسيلة تأمين قفل مفتاح الجهاز
  - ⑮ مفتاح الجهاز
  - ⑯ وصلة إمداد المياه
- \* ضروري بشكل إضافي

## بدء التشغيل

### شحن علبة البطارية

1. اشحن البطارية (راجع دليل استعمال البطارية).

## المحتويات

9	إرشادات السلامة .....
9	رموز على الجهاز .....
9	تجهيزات السلامة .....
9	حماية البيئة .....
9	الاستخدام المطابق للتعليمات .....
10	حزم البطاريات والشاحن .....
10	الملحقات التكميلية وقطع الغيار .....
10	محتوى التسليم .....
10	مواصفات الجهاز .....
10	بدء التشغيل .....
10	النقل .....
11	التخزين .....
11	العناية والصيانة .....
11	مساعدة في حالة حدوث أعطال .....
12	الضمان .....
12	البيانات الفنية .....

## التشغيل


**⚠ خطر •** يمنع معنًا بآنا التشغيل في المناطق القابلة للانفجار.  
• عند استخدام الجهاز في المناطق الخطرة (محطات الوقود مثلا) عليك الالتزام بقواعد السلامة الخاصة بهذه المناطق.

**⚠ تحذير •** لا توجه تيار الماء على الأشخاص، الحيوانات، المعدات الكهربائية الفعالة أو على أغراض سائبة. • لا تقوم برش أي أشياء تحتوي على مواد ضارة بالصحة (الأسبست مثلا). • يحتوي الجهاز على أجزاء كهربائية، فلذلك لا تقم بتنظيف الجهاز تحت الماء الجاري.

**⚠ تنبيه •** لا تستخدم الجهاز إذا تعرض للسقوط مسبقا أو عند وجود تلفيات واضحة أو أن يكون غير محكم. • لا تستخدم الجهاز أبدا بدون قاطع للنظام بشبكة مياه الشرب وفقا للوائح السارية. تأكد من أن وصلة شبكة الماء المنزلية، التي يشغّل بها المنظف بالضغط، مزودة بفاصل للنظام وفقا للمواصفة EN 12729 النوع BA.  
• الماء التي تمر عن طريق فاصل النظام لا تصلح بعد ذلك للشرب.  
• لا تترك الجهاز دون مراقبة أبدا طالما يكون مشغلا. • لا تستخدم ولا تحزن الجهاز إلا وفقا للشرح أو الصور فقط.

**تنبيه •** تلف الجهاز نتيجة التشغيل الجاف. لا تقم بتشغيل الجهاز إلا عند توافر مصدر إمداد الماء. • لا تستخدم الجهاز عندما تكون درجات الحرارة تحت 0 ° مئوية.

## رموز على الجهاز

لا يسمح بتوصيل الجهاز مباشرة بشبكة مياه الشرب العامة. 

## تجهيزات السلامة

### وسيلة تأمين قفل مفتاح الجهاز

تمنع وسيلة تأمين القفل استخدام مفتاح الجهاز وتحويل دون تشغيل الجهاز بلا قصد.

## حماية البيئة

المواد المستخدمة في التغليف قابلة لإعادة التدوير. يرجى التخلص من مواد التغليف بطريقة تحافظ على البيئة.  
تحتوي الأجهزة الكهربائية والإلكترونية على مواد قيمة قابلة لإعادة التدوير وغالبا ما تحتوي أيضا على مكونات مثل البطاريات، أو المراكمت أو الزيوت والتي قد تشكل خطورة على صحة الإنسان والبيئة في حالة التعامل معها بشكل غير صحيح أو إذا تم التخلص منها بصورة خاطئة. إلا أن هذه المكونات ضرورية لتشغيل الجهاز بصورة سليمة. لا يجوز التخلص من الأجهزة المميزة بهذا الرمز مع النفايات المنزلية.  
أعمال التنظيف التي يتكون فيها مياه عادمة تحتوي على زيوت، مثل غسل المحركات، وغسل الهيكل السفلي، لا يسمح بإجرائها إلا في أماكن الغسل المزودة بفاصل للزيت.  
استخدام المياه من مجاري المياه العامة غير مسموح به في بعض البلدان.

### إرشادات حول مواد المحتويات (REACH)



تجد المعلومات الحالية حول المحتويات على الموقع:

[www.kaercher.de/REACH](http://www.kaercher.de/REACH)

## الاستخدام المطابق للتعليمات

اقتصر على استخدام المنظف بالضغط العامل ببطارية للأغراض المنزلية.  
المنظف بالضغط مخصص لتنظيف الماكينات والسيارات والمباني والعدد والواجهات والشرفات ومعدات الحدائق وغيرها باستخدام تيار الماء.

## إرشادات السلامة

-   قبل استخدام الجهاز لأول مرة اقرأ دليل التشغيل الأصلي لهذا ودليل التشغيل الأصلي المرفق مع البطارية / الشاحن. ثم تصرف طبقا لذلك. حافظ على الكتيبات الخاصة للاستخدام لاحقا أو تسليمهما للمالك اللاحق.  
• عليك إلى جانب الإرشادات الواردة في دليل التشغيل مراعاة القواعد العامة للسلامة والوقاية من الحوادث والتي يحددها المشرع القانوني.  
• تشير علامات الإرشاد والتحذير الموجودة على الجهاز إلى الإرشادات الهامة للتشغيل الآمن.

## درجات الخطر

### ⚠ خطر

- إشارة إلى خطر مباشر وشيك الحوادث وقد يؤدي إلى إصابات جسدية بالغة أو إلى الوفاة.

### ⚠ تحذير

- إشارة إلى موقف قد تحفه المخاطر وقد يؤدي إلى إصابات جسدية بالغة أو إلى الوفاة.

### ⚠ تنويه

- إشارة إلى موقف قد تحفه المخاطر وقد يؤدي إلى إصابات بسيطة.

### تنبيه

- إشارة إلى موقف قد تحفه المخاطر وقد يؤدي إلى حدوث أضرار مادية.

## تعليمات السلامة العامة

**⚠ خطر •** خطر الاختناق. يجب عليك إبعاد أكياس التعبئة والتغليف عن متناول الأطفال.

**⚠ تحذير •** استخدم الجهاز وفقا للعرض المحدد له فقط. عليك مراعاة الظروف المحيطة والانتباه عند استخدام الجهاز إلى الأشخاص الآخرين وخاصة الأطفال منهم. • يسمح للأشخاص الذين لديهم قدرات بدنية أو حسية أو عقلية محدودة أو الذين لا تتوافر لديهم الخبرة والمعرفة الكافية، أن يستخدموا الجهاز بشرط الإشراف عليهم بشكل صحيح، أو إذا تم بعد حصولهم على تعليمات بشأن كيفية الاستخدام الآمن للجهاز من قبل شخص مسؤل عن سلامتهم ومعرفتهم بالمخاطر المرتبطة به. • لا يسمح للأطفال بتشغيل الجهاز. • يجب مراقبة الأطفال التأكد من عدم لعبهم بالجهاز.

**⚠ تنويه •** تجهيزات السلامة تخدم حمايتك. لا تقم بتغيير أو تجاوز تجهيزات السلامة أبدا.









**THANK YOU!**  
**MERCI! DANKE! ¡GRACIAS!**



Registrieren Sie Ihr Produkt und profitieren Sie von vielen Vorteilen.

Register your product and benefit from many advantages.

Enregistrez votre produit et bénéficiez de nombreux avantages.

Registre su producto y aproveche de muchas ventajas.

**[www.kaercher.com/welcome](http://www.kaercher.com/welcome)**



Bewerten Sie Ihr Produkt und sagen Sie uns Ihre Meinung.

Rate your product and tell us your opinion.

Évaluer votre produit et dites-nous votre opinion.

Reseñe su producto y díganos su opinión.



**[www.kaercher.com/dealersearch](http://www.kaercher.com/dealersearch)**

**Alfred Kärcher SE & Co. KG**

Alfred-Kärcher-Str. 28-40

71364 Winnenden (Germany)

